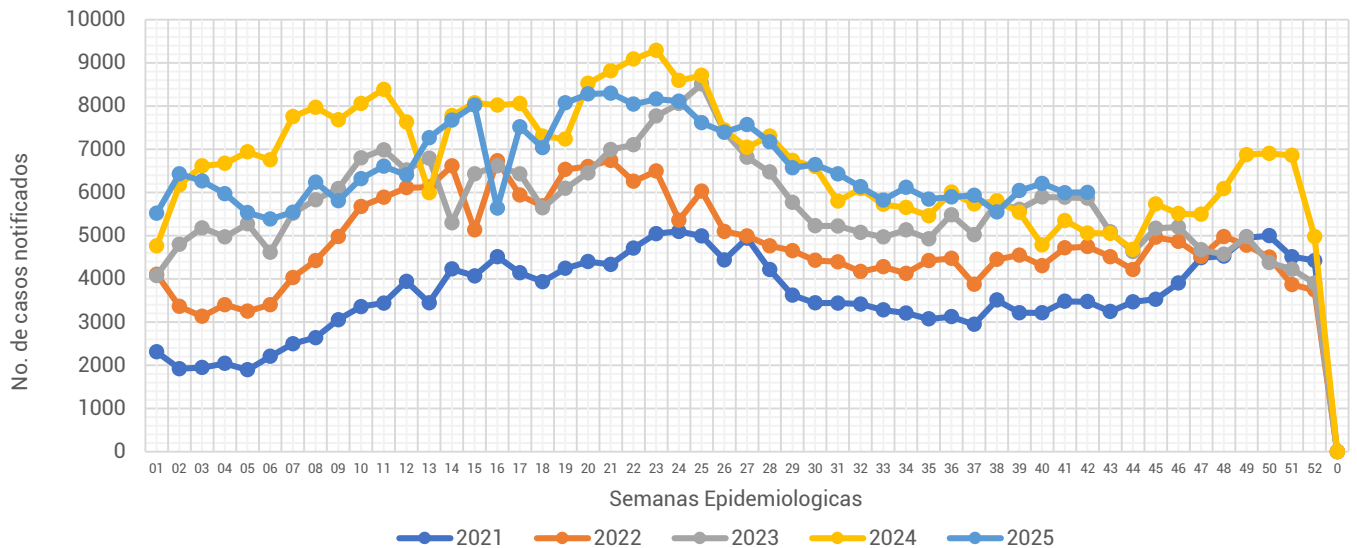




Informe Semanal de las Enfermedades Infecciosas y Parasitarias del Aparato Digestivo.

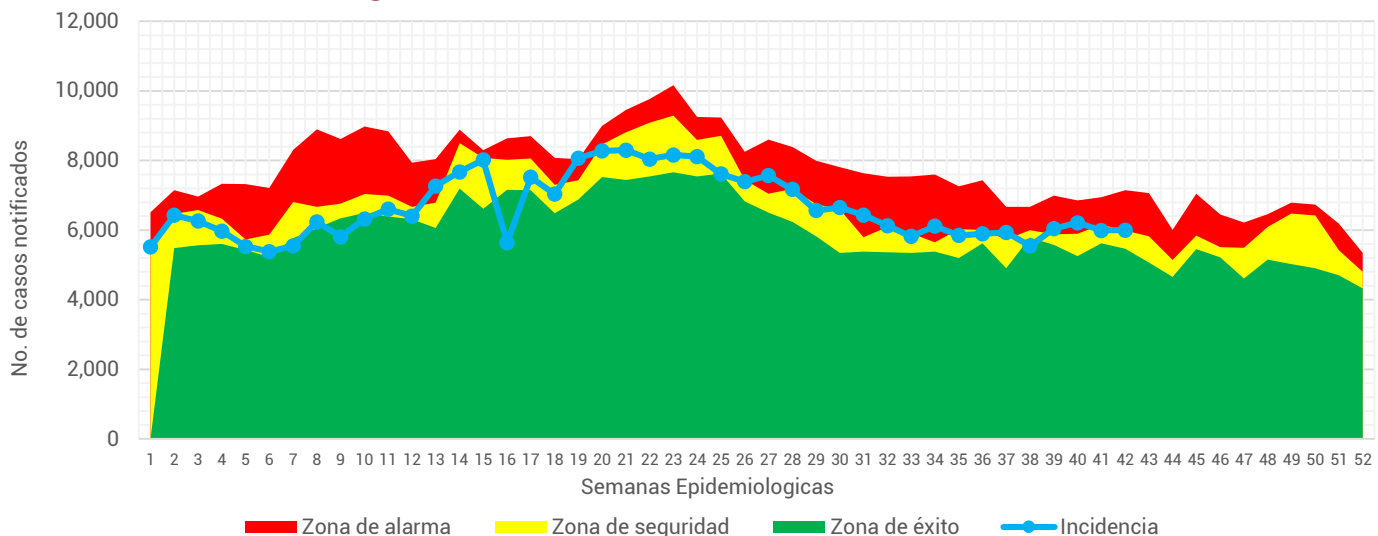
Gráfica 1.- Notificación de casos de Enfermedades Infecciosas y Parasitarias del Aparato Digestivo en la Ciudad de México, por semana epidemiológica (SE), del 2021 al 2025.



Fuente: Sistema Único Automatizado de la Vigilancia Epidemiológica (SUAVE/SSPCDMX) 2021-2025, con corte a la SE No. 41.

Al analizar la **Gráfica 1**, podemos observar que la notificación para esta semana registra un incremento en relación a las semana pasada, ubicándose por encima de lo notificado durante los años anteriores. Al observar el canal endémico, encontramos que la notificación para esta semana se ubica en zona de alarma. (ver Gráfica 2)

Gráfica 2.- Canal endémico de las Enfermedades Infecciosas y Parasitarias del Aparato Digestivo en la Ciudad de México durante el 2025.



Fuente: Sistema Único Automatizado de la Vigilancia Epidemiológica (SUAVE/SSPCDMX) 2016-2025, no se consideraron años pandemia para el canal endémico.



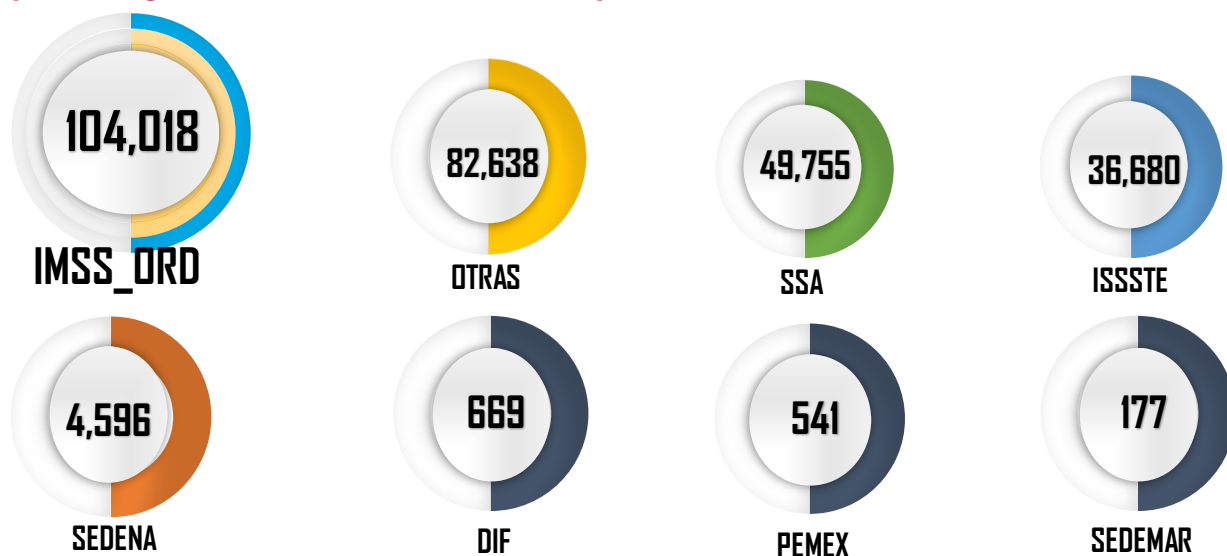
Tabla 1.- Total de casos notificados de las Enfermedades Infecciosas y Parasitarias del Aparato Digestivo en la Ciudad de México, por padecimiento hasta la SE 42 del 2021 al 2025.

Padecimiento	Año				
	2021	2022	2023	2024	2025
Absceso hepático amebiano(A06.4)	9	19	12	25	24
Amebiasis intestinal(A06.0-A06.3, A06.9)	1,383	2,248	2,390	2,173	2,143
Ascariasis(B77)	47	83	69	123	88
Cólera(A00)	0	0	0	0	2
Enterobiasis(B80)	77	10	28	44	52
Fiebre paratifoidea(A01.1-A01.4)	5	12	11	13	6
Fiebre tifoidea(A01.0)	2	14	18	20	9
Giardiasis(A07.1)	139	188	266	293	252
Infecciones intestinales por otros organismos y las mal definidas(A04, A08-A09 EXCEPTO A08.0)	141,464	199,530	241,157	282,935	268,371
Intoxicación alimentaria bacteriana(A05)	634	502	578	361	310
Otras helmintiasis(B65-B67, B70-B76, B78, B79, B81-B83 EXCEPTO B73 y B75)	2,601	3,584	3,657	3,069	2,947
Otras infecciones intestinales debidas a protozoarios(A07.0, A07.2, A07.9)	1,907	1,995	2,917	3,647	4,516
Otras salmonelosis(A02)	208	252	254	268	303
Shigelosis(A03)	4	37	41	34	51
Total general	148,480	208,474	251,398	293,005	279,074

En este grupo de diagnósticos se registra la notificación de 13 padecimientos. Durante esta semana se notificaron un total de **279,074** casos, siendo las infecciones intestinales por otros organismos y las mal definidas las que concentran el mayor número de casos con **268,371** lo que represento un 96.16% del total de casos notificados.

Fuente: Sistema Único Automatizo de la Vigilancia Epidemiológica (SUAVE/SSPCDMX) 2021-2025.

Gráfica 3.- Distribución de los casos de las Enfermedades Infecciosas y Parasitarias del Aparato Digestivo en la Ciudad de México por Institución Notificante durante el 2025.

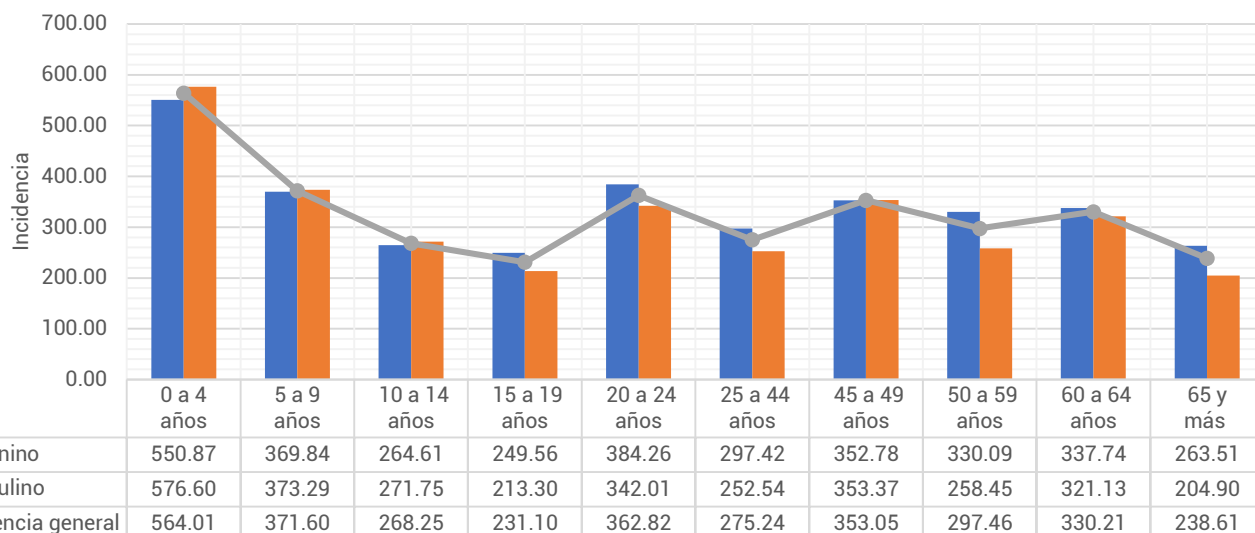


Fuente: Sistema Único Automatizo de la Vigilancia Epidemiológica (SUAVE/SSPCDMX) 2025 *Información preliminar.

En cuanto a su distribución por institución notificante en la **Gráfica 3** podemos ver que el IMSS Ordinario y Otras unidades concentraron un 66.88% del total de casos notificados con un total de **186,656 casos**.



Gráfica 4.- Incidencia por grupo de edad y sexo de las Enfermedades Infecciosas y Parasitarias del Aparato Digestivo en la Ciudad de México durante el 2025.



Fuente: Sistema Único Automatizado de la Vigilancia Epidemiológica (SUAVE/SSPCDMX) 2025, con corte a la SE 42

**Información preliminar, * Incidencia por 1,000 habitantes

En cuanto a los grupos de edad podemos ver que los más afectados son los menores de 9 años, registrando una mayor incidencia en el grupo de 0 a 4 años con un total de 564.01 casos por cada 1,000 niños de la CDMX. Respecto a las diferencias por sexo en los menores de 14 años los hombres registraron mayor incidencia, mientras que en los mayores de 15 años las mujeres son las más afectadas. (ver Gráfica 4)

Tabla 2.- Incidencia por Jurisdicción Sanitaria y sexo de las Enfermedades Infecciosas y Parasitarias del Aparato Digestivo en la Ciudad de México durante el 2025.

Jurisdicción	Total		Femenino		Masculino	
	Casos	Incendencia	Casos	Incendencia	Casos	Incendencia
01 Gustavo A. Madero	44,398	377.29	23,692	387.65	20,706	366.09
02 Azcapotzalco	12,022	296.97	6,894	322.37	5,128	268.52
03 Iztacalco	15,636	415.63	8,278	418.22	7,358	412.75
04 Coyoacán	14,941	245.08	8,432	261.68	6,509	226.46
05 Álvaro Obregón	16,408	219.88	9,725	248.13	6,683	188.64
06 Magdalena Contreras	6,981	281.89	4,085	315.57	2,896	245.01
07 Cuajimalpa	6,695	334.87	3,691	351.39	3,004	316.57
08 Tlalpan	13,762	200.88	7,788	217.57	5,974	182.63
09 Iztapalapa	39,480	214.44	21,939	230.07	17,541	197.65
10 Xochimilco	10,329	241.81	3,040	139.77	7,289	347.65
11 Milpa Alta	2,508	174.40	1,475	199.89	1,033	147.53
12 Tláhuac	10,866	286.76	5,920	302.36	4,946	270.08
13 Miguel Hidalgo	14,535	380.28	8,075	395.17	6,460	363.18
14 Benito Juárez	27,157	690.03	15,261	721.19	11,896	653.78
15 Cuauhtémoc	25,862	483.11	14,388	511.69	11,474	451.48
16 Venustiano Carranza	17,494	417.33	9,975	450.86	7,519	379.85
Total	279,074	311.20	152,658	325.59	126,416	295.44

Fuente: Sistema Único Automatizado de la Vigilancia Epidemiológica (SUAVE/SSPCDMX) 2025, con corte a la SE 42

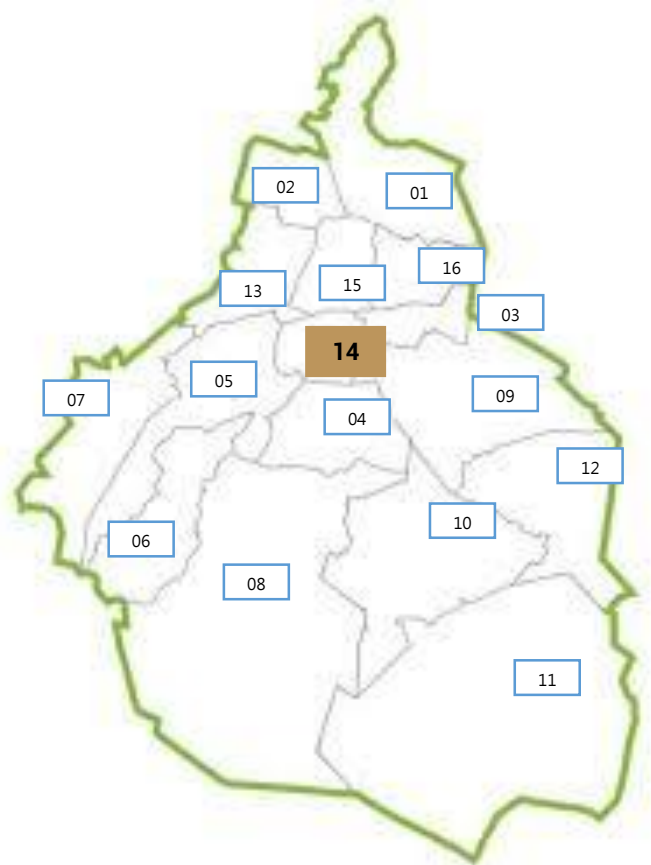
* Incidencia por 1,000 habitantes



En la **Tabla 2**, podemos ver que la incidencia general de las Enfermedades Infecciosas y Parasitarias del Aparato Digestivo fue de **311.20** casos por cada 1,000 habitantes de la CDMX, siendo las mujeres las más afectadas con una incidencia de **325.59** casos por cada 1,000 mujeres. En cuanto a su comportamiento por Jurisdicción Sanitaria encontramos que 7 de las 16 Jurisdicciones registraron incidencias por encima que la de la CDMX, siendo Benito Juárez la que registró la incidencia más alta con **690.03** casos por cada 1,000 habitantes.

Gráfica 5.- Incidencia general de las Enfermedades Infecciosas y Parasitarias del Aparato Digestivo en la Ciudad de México por Jurisdicción Sanitaria durante el 2025.

Jurisdicción	Total	
	Casos	Incidencia
01 Gustavo A. Madero	44,398	377.29
02 Azcapotzalco	12,022	296.97
03 Iztacalco	15,636	415.63
04 Coyoacán	14,941	245.08
05 Álvaro Obregón	16,408	219.88
06 Magdalena Contreras	6,981	281.89
07 Cuajimalpa	6,695	334.87
08 Tlalpan	13,762	200.88
09 Iztapalapa	39,480	214.44
10 Xochimilco	10,329	241.81
11 Milpa Alta	2,508	174.40
12 Tláhuac	10,866	286.76
13 Miguel Hidalgo	14,535	380.28
14 Benito Juárez	27,157	690.03
15 Cuauhtémoc	25,862	483.11
16 Venustiano Carranza	17,494	417.33
Total	279,074	311.20



Fuente: Sistema Único Automatizado de la Vigilancia Epidemiológica (SUAVE/SSPCDMX) 2025, con corte a la SE 42.

* Incidencia por 1,000 habitantes

